

## Marlies Rohmer

Vertaler van de ongeschreven opgave

Verslag van de lezing op 13 november 2012

door Svende Reeskamp

Afbeeldingen: [www.rohmer.nl](http://www.rohmer.nl) [www.archdaily.com](http://www.archdaily.com)

11-'12

**'Oh my god', we zien Rohmer's gezicht pijnlijk vertrekken als haar honderd aanleunwoningen in de wijk Amerbos (Amsterdam-Noord, 1993-96) in zicht komen, 'ze hebben kozijnen een andere kleur gegeven, ik word echt niet goed'. In samenwerking met de NTR blikt Marlies Rohmer afgelopen zomer voor de verandering eens niet vooruit op nieuwe enerverende projecten, maar keerde ze na 27 jaar in het vak terug naar haar uitgevoerde ontwerpen om te bezien hoe ze zich in de loop der jaren gehouden hebben. Functioneren ze goed, verouderen ze mooi? Om daar achter te komen reed Rohmer in de *What happened to...-camper* door Nederland om lessen te trekken uit het verleden.**

Niet alleen de succesverhalen, maar vooral ook de minpunten worden onder de loep genomen in het programma. 'Iedereen heeft het tegenwoordig over duurzaamheid. En dat wil ik nou bekijken. Die gebouwen die ik ontworpen heb, kunnen die nou een beetje de tand des tijds overleven? En je ziet hier [in Amerbos] dat dat gewoon niet het geval is. Oeps... Ik had toch moeten bedenken, naast een snelweg moet je gewoon niet van die lichte beton toepassen.' [1] Gelukkig bezit Rohmer een hoeveelheid relativeringsvermogen, die menig ander architect niet zou misstaan. De aanvankelijke schok van een enkele fout uit het verleden te boven, valt er veel te

leren van de staat waarin de gebouwen verkeren en van de gesprekken met gebruikers en bewoners. Deze lessen vormen vervolgens belangrijke bouwstenen voor haar huidige ontwerpen; de wensen van gebruikers staan in Rohmer's projecten namelijk centraal.



[1]

Om ons in haar lezing mee te nemen in de het ontstaan van haar gebouwen, ontleedt Rohmer haar ontwerpmethodiek in verschillende lagen. Karakteristiek voor Rohmer's

sociale werkwijze is dat niet het programma van eisen haar vertrekpunt is, maar het praten met gebruikers en opdrachtgevers om "achter de geschreven opgave te lezen". De ongeschreven wensen vormen samen een sub-programma, dat bepaalt welk verhaal het gebouw moet gaan vertellen. Dit reikt van het stedenbouwkundige verhaal dat een gebouw in de wijk vertelt, tot aan het interne programma en de taal van de geveldetailering. Het achterliggende verhaal maakt dat alle overige lagen in het ontwerpproces (het programma van eisen, flexibiliteit, de gegeven stedelijke context, het detail, de compositie, persoonlijke fascinaties, duurzaamheid, stapeling van functies en het onverwachte) kruisverbanden met elkaar aangaan en samen meer worden dan de som der delen.

In het geval van de Brede School de Matrix in Hardenberg (2004-2007) heeft dit een gebouw opgeleverd, dat als een kerk voor jongeren boven de wijk uitsteekt. [2]

”

**Die gebouwen die ik ontworpen heb, kunnen die nou een beetje de tand des tijds overleven?**



[2]

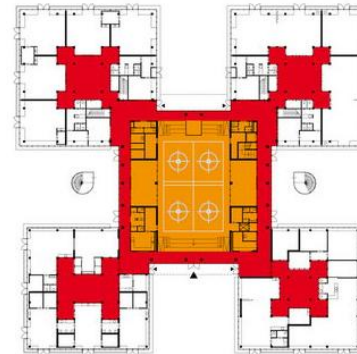


[3]

De school heeft inhammen, waardoor kleine pleintjes ontstaan tussen de school en de grotere buitenruimte, die het gebouw verankeren aan zijn omgeving. Witte polyester gevelbekleding met een diep reliëf communiceert wat de school in wezen is: een heel licht, maar tegelijkertijd monumentaal gebouw voor jongeren. De compositie stamt af van het Ennis House van Frank Lloyd Wright, een jarenlange persoonlijke fascinatie van Rohmer. Het bezit een vergelijkbare monumentaliteit, die tegelijkertijd heel fijnzinnig is uitgewerkt. [3]

Verschillende functies (twee basisscholen, kinderopvang, peuterspeelzaal, een praktijk voor fysiotherapie en logopedie, gymzalen en vergaderzalen) vinden een eigen plek in de Matrix door een verdeling van het gebouw in vier clusters, die onderling verbonden worden door het hart van het gebouw: een aula en sporttoren. [4] Flexwanden en een open grondplan maken het mogelijk om de centrale aula met de aangrenzende lokalen samen te voegen tot één grote ontmoetingsruimte waar bijvoorbeeld bijeenkomsten, feesten of kerkdiensten gehouden kunnen worden. Op hun beurt zijn ook de clusters geheel naar eigen wens in te delen. Het centrale deel van de cluster kan bijvoorbeeld gebruikt worden als speelhal, computerruimte, bibliotheek of wachtruimte.

Binnen de clusters zijn van de groepsruimtes overal wat vierkante meters afgesnoept, om plekken te creëren waar kinderen of docenten zich terug kunnen trekken: nissen bieden leerlingen de mogelijkheid om individueel te werken, bergingen zijn speelplekken waar de kinderen kunnen staan en leerkrachten niet, en docenten hebben er een eigen ruimte. Ondanks zijn specifieke stedelijke signatuur als 'kathedraal' voor zijn omgeving is de Matrix dus heel generiek in zijn opzet, één van de manieren waarop het bureau van Rohmer met duurzaamheid omgaat.



[4]

Rohmer's engagement reikt verder dan de wensen van omgeving en gebruikers van het gebouw; haar interesse strekt zich uit tot maatschappelijke thema's als de steeds dikker wordende jeugd, nieuwe onderwijsvormen en het ontstaan van zwarte en witte scholen. In

haar boek *Bouwen voor de Next Generation* laat Rohmer zien hoe haar bureau zich de taak stelt ruimtelijk oplossingen te bieden voor de sociale problematiek van de jongerencultuur. Scholen worden beklimbaar gemaakt en trappen worden voorzien van glijbanen om kinderen in beweging te houden. Semi-overdekte pleintjes zorgen ervoor dat kinderen én docenten ook bij regen nog naar buiten willen.

Voor menig architect is een gebouw klaar op het moment dat hij de deur achter zich dicht kan trekken, waarna hij stevast gauw foto's maakt voor de glossy publicaties, nog vóór de eerste gebruikers het betrekken. Voor Rohmer lijkt een project eerder voltooit als het functioneert en het gebouw toegeëigend is door zijn gebruikers. De enige manier om dáár achter te komen, is zich af en toe de onontkoombare vraag te stellen: *what happened to...?*