

Het aanbrengen van een kunstzinnige kleurencombinatie op woningen in Groningen behoorde in 1992 tot een van de eerste opdrachten van ONL. Er werd een afwisselend kleurenschema aangebracht op de gevels in woonwijk De Hunze. De Groninger klei bleek een geschikte voedingsbodem. Inmiddels zijn de makers van de ‘dansende gevels’ internationaal bekend met een eigenzinnige bouwstijl die tot stand komt door de wisselwerking tussen een kunstenaar en een architect.

Verslag van de lezing van 13 april 2010

door Wybren Jorritsma

Afbeeldingen: www.oosterhuis.nl

De gemeente Groningen bood Kas Oosterhuis (projectarchitect) en Ilona Lénárd (projectkunstenaar) de kans om zowel de makelaar als de projectontwikkelaar te overtuigen dat het concept van deze artistieke woningen de juiste was voor dit project. Lénárd ontwikkelde een kleurenschema die als gekleurde vlakken bovenop de donkere plint aangebracht werden. De vlakken zijn allemaal verschillend van vorm en kleur. De individuele kleuren en contouren van de zogenaamde ‘dansende gevels’ staan voor de uniekheid van elk huis en zijn contractueel vastgelegd als kunstwerk, zodat in de toekomst het kleurrijke karakter gewaarborgd blijft [1] [2].

Waar bij de huizen in Groningen de kunstzinnige insteek van ONL nog beperkt bleef tot een creatieve bewerking van de buitenkant van de woongebouwen, heeft ONL de versmelting tussen kunst en architectuur in de nieuwste (internationale) gebouwen zodanig doorgevoerd dat deze gebouwen inmiddels zelf unieke kunstwerken zijn. De artistieke waarde komt niet meer alleen tot uiting in het uiterlijk van het gebouw, maar ook de technische uitvoering van het gebouw zelf kan als kunst bestempeld worden.



[1][2] De gekleurde gevels in Groningen.

ONL

[1] [2] **Atelier Meudoon** gold in 1989 als startpunt van de samenwerking tussen Kas Oosterhuis (1951) en Ilona Lénárd (1948). Mensen als van Eesteren en Doesburg vormen een inspiratiebron voor hen, en vanuit het atelier van Theo van Doesburg vlakbij Parijs vullen zij hun eerste opdrachten en prijsvragen. ‘Alles viel toen samen,’ aldus Lénárd. Dit was ook de plek waar de taakverdeling van het duo tot stand kwam die tot op de dag van vandaag in grote lijnen dezelfde is gebleven. De bron van de samenwerking is het geloof in de kracht van kunst en techniek.

Sinds 1990 hebben Ilona Lénárd en Kas Oosterhuis hun krachten gebundeld in het door hen beiden geleide architectenbureau, welke in 2004 gedoopt is tot ONL [Oosterhuis_Lénárd] te Rotterdam. De werken van ONL zijn een zoektocht naar het

spanningsveld tussen architectuur en kunst, wat tot nieuwe vormen van architectuur leidt. Gebouwen moeten als een autonoom kunstwerk beschouwd kunnen worden, maar tegelijkertijd programmatisch perfect functioneren zeggen ze.

Werkwijze

In de beginfase van een opdracht wordt er door Ilona Lénárd geëxperimenteerd met diverse materialen die tot ruige associatieve ontwerpen leiden. Vervolgens wordt deze kunstzinnige fase technisch door Kas Oosterhuis en zijn medewerkers omgezet tot een virtueel ontwerp met een scala van coördinaten. Dit leidt direct tot een driedimensionaal geometrisch ontwerp waardoor diverse tekenfases kunnen worden overgeslagen. De gedetailleerde uitwerking vindt pas plaats, als duidelijk geworden is dat het ontwerp daadwerkelijk technisch kan worden uitgevoerd. Een combinatie van artistieke intuïtie en kennis van de omgeving waar het ontwerp tot uiting moet komen, moet de authenticiteit van ieder project waarborgen.

De manier van ontwerpen zorgt ervoor dat ieder onderdeel van het gebouw uniek is. Deze tegenhanger van de standaardisatie, is misschien onverwacht concurrerend qua kosten omdat alles tot in detail door de computer aangestuurde machines wordt uitgerekend en vervaardigd. Dit scheelt een hoop manuren en restafval.

”

De architect hoeft niet slaafs het programma van eisen te volgen en is niet langer een pseudo-kunstenaar

Bovendien kan door de nauwe samenwerking met fabrikanten het ontwerp direct worden gemonteerd op de bouwplaats waardoor er geen aannemer nodig is. Deze intuïtieve en technisch vernuftige aanpak resulteert veelal in een vloeiende traploze architectuur, gemaakt van een zelfdragende stalen carrosserie. De styling is geïntegreerd in het gebouw. De kunstzinnigheid en intuïtie, welke ten grondslag liggen aan elk ontwerp, kun je trainen en werken bevrijdend volgens Oosterhuis en Lénárd.

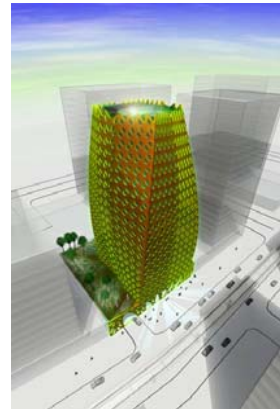
“
De kunstenaar kan eindelijk
op grote schaal werken en
wordt een ondernemer

Realtime-gedrag

Mede vanuit Oosterhuis zijn hoogleraarschap (vanaf 2000) aan de Faculteit Bouwkunde van de Technische Universiteit Delft, is Oosterhuis in staat om vooruitstrevende technieken toe te passen in de ontwerpen van ONL. De nieuwste ontwikkelingen bevinden zich op het gebied van interactieve en programmeerbare architectuur. Er wordt gesproken over 'realtime-gedrag' van bewegende gebouwen op het gebied van zowel esthetiek als constructie. Voorbeelden zijn projectiemogelijkheden op gebouwen, variabele geluidsschermen en programmeerbare stabilisatoren in de verankering van wolkenkrabbers. Een interactief proces tussen het gebouw en de omgeving moet ervoor zorgen dat het gebouw zich zo goed mogelijk aanpast aan de situatie.

De succesvolle aanpak van ONL wordt bevestigd door een intercontinentaal

klantenbestand anno 2010. De vooruitstrevende ontwerpen worden steevast uitgekozen om naast het functionele aspect als 'landmark' te fungeren. Enkele recente projecten waar de uitgangspunten van ONL in de praktijk worden gebracht bevinden zich in Dubai [3], Curaçao [4] en Budapest [5]. Er is bij deze ontwerpen een synthese nagestreefd tussen de constructie en de uitstraling. Deze versmelting tussen kunst en architectuur komt samen in de term *sculptuurgebouw*.



[3] Al Nasser hoofdkantoor in Abu Dhabi.



[4] Space Xperience te Curaçao.



[5] CET – Cultureel centrum gevestigd in nieuw atrium tussen twee bestaande pakhuizen in Budapest.